

# Cattara

## „CARPATI“

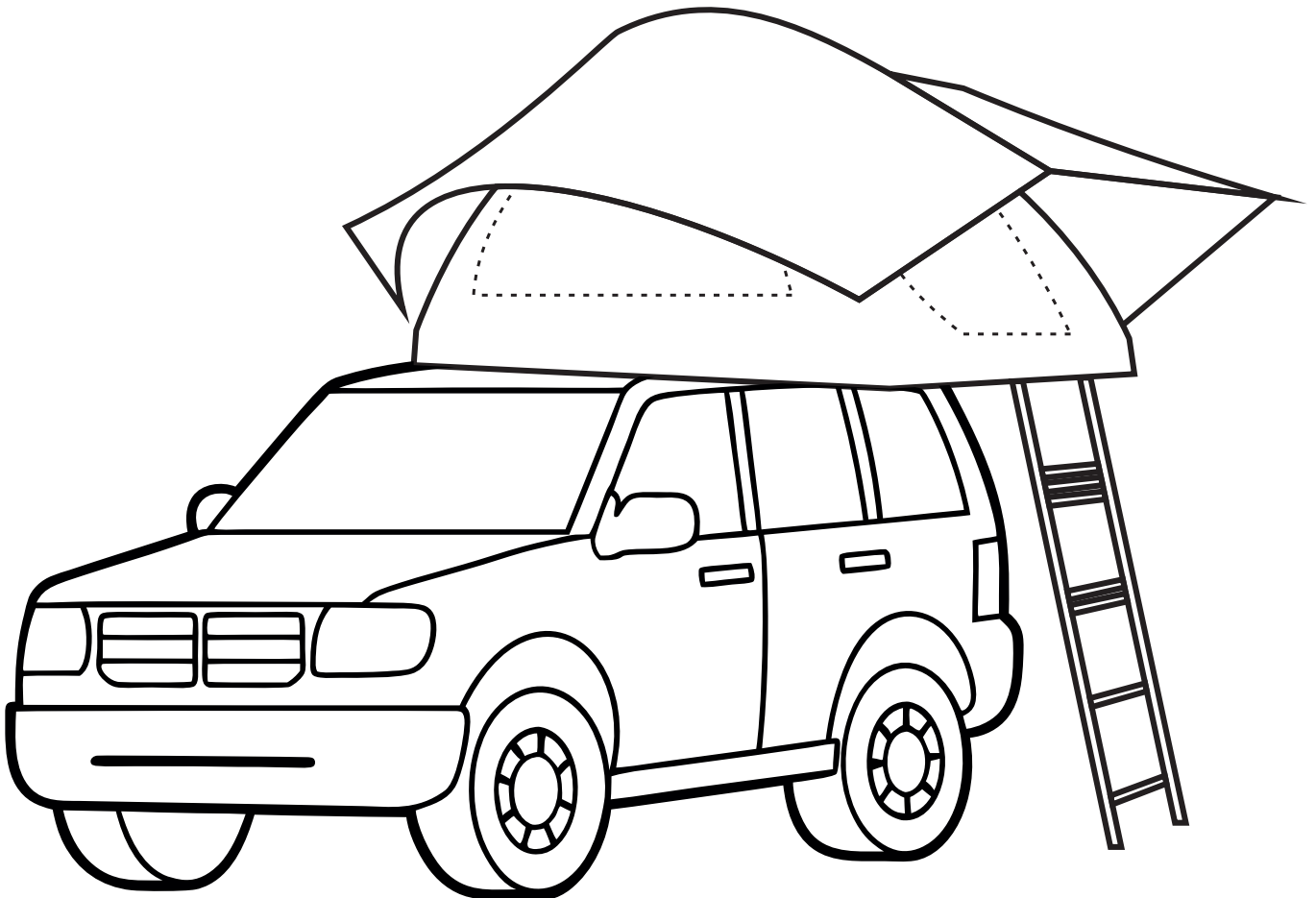
140 x 240 cm

**WATERPROOF**

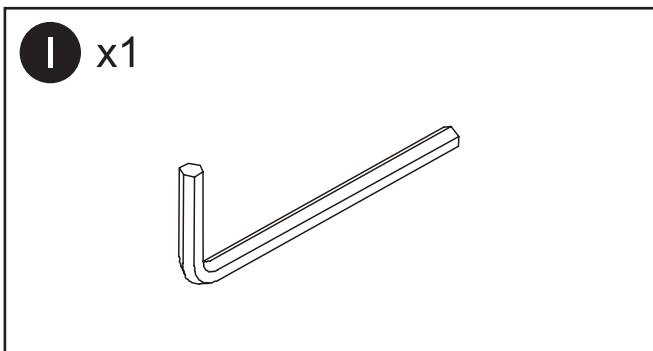
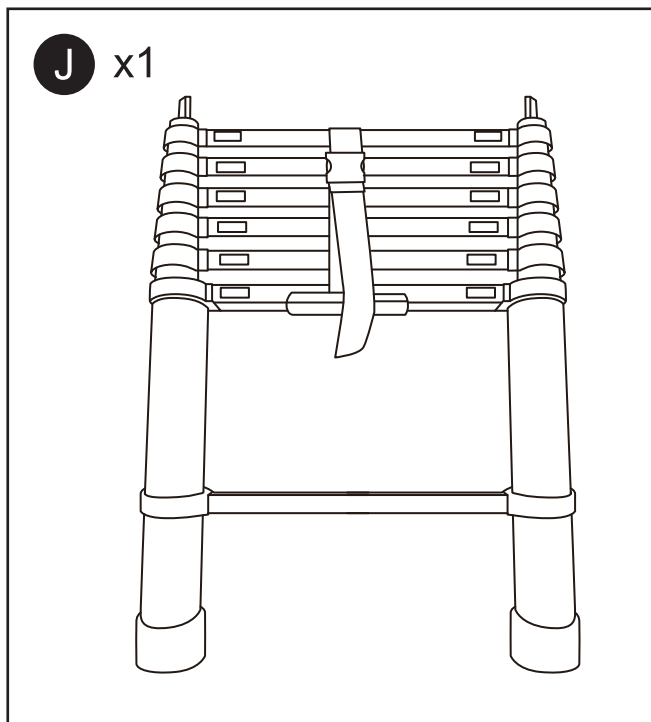
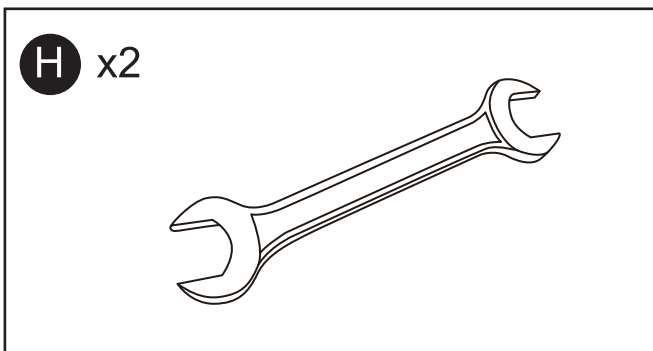
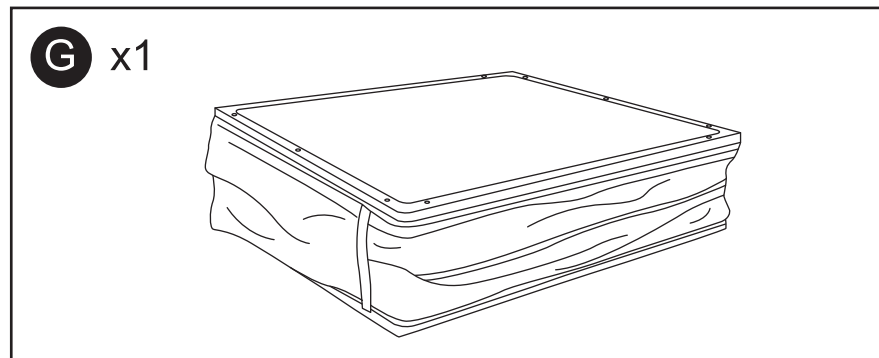
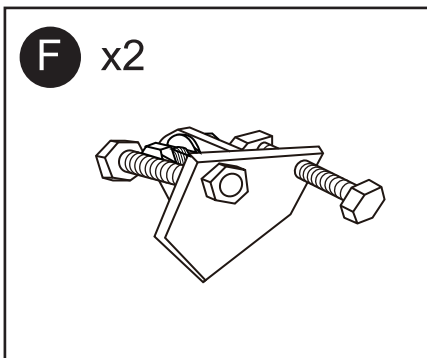
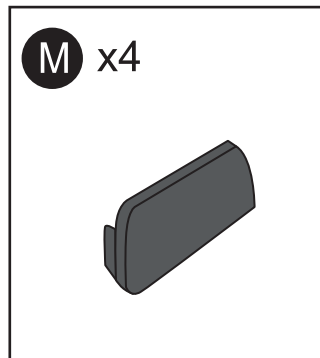
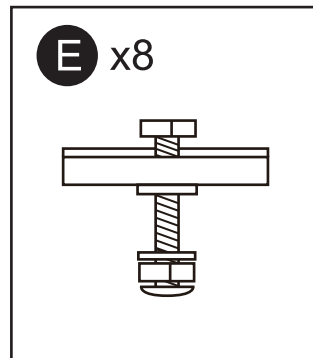
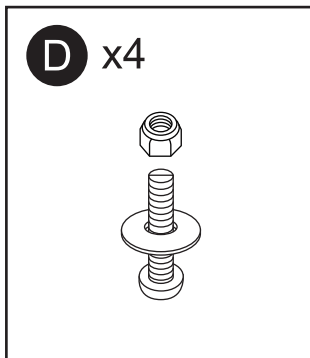
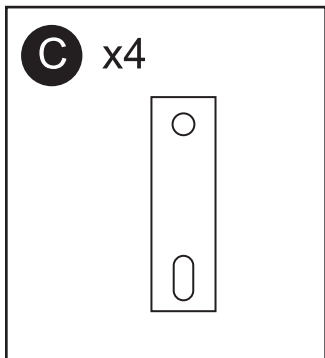
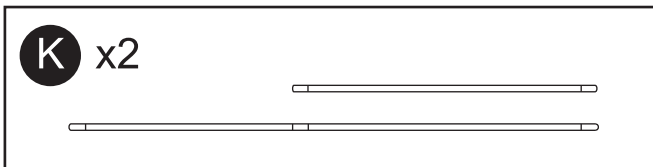
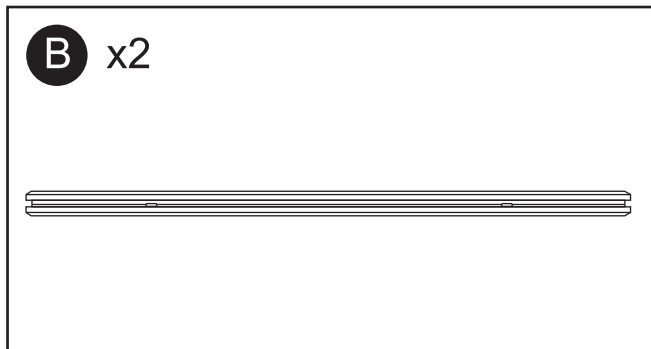
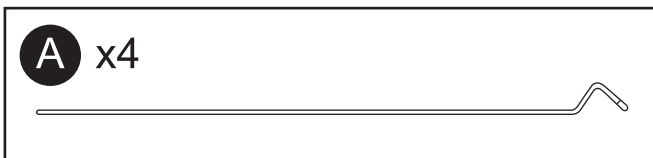
<b>CZ</b> Střešní stan	<b>SLO</b> Strešni šotor
<b>SK</b> Strešný stan	<b>HR</b> Krovni šator
<b>ENG</b> Roof tent	<b>RO</b> Cort de acoperiș
<b>D</b> Dachzelt	<b>LV</b> Jumta telts
<b>PL</b> Namiot dachowy	<b>LT</b> Stogo palapinė
<b>H</b> Tetősátor	<b>EST</b> Katusetelk
	<b>BG</b> Покривна палатка



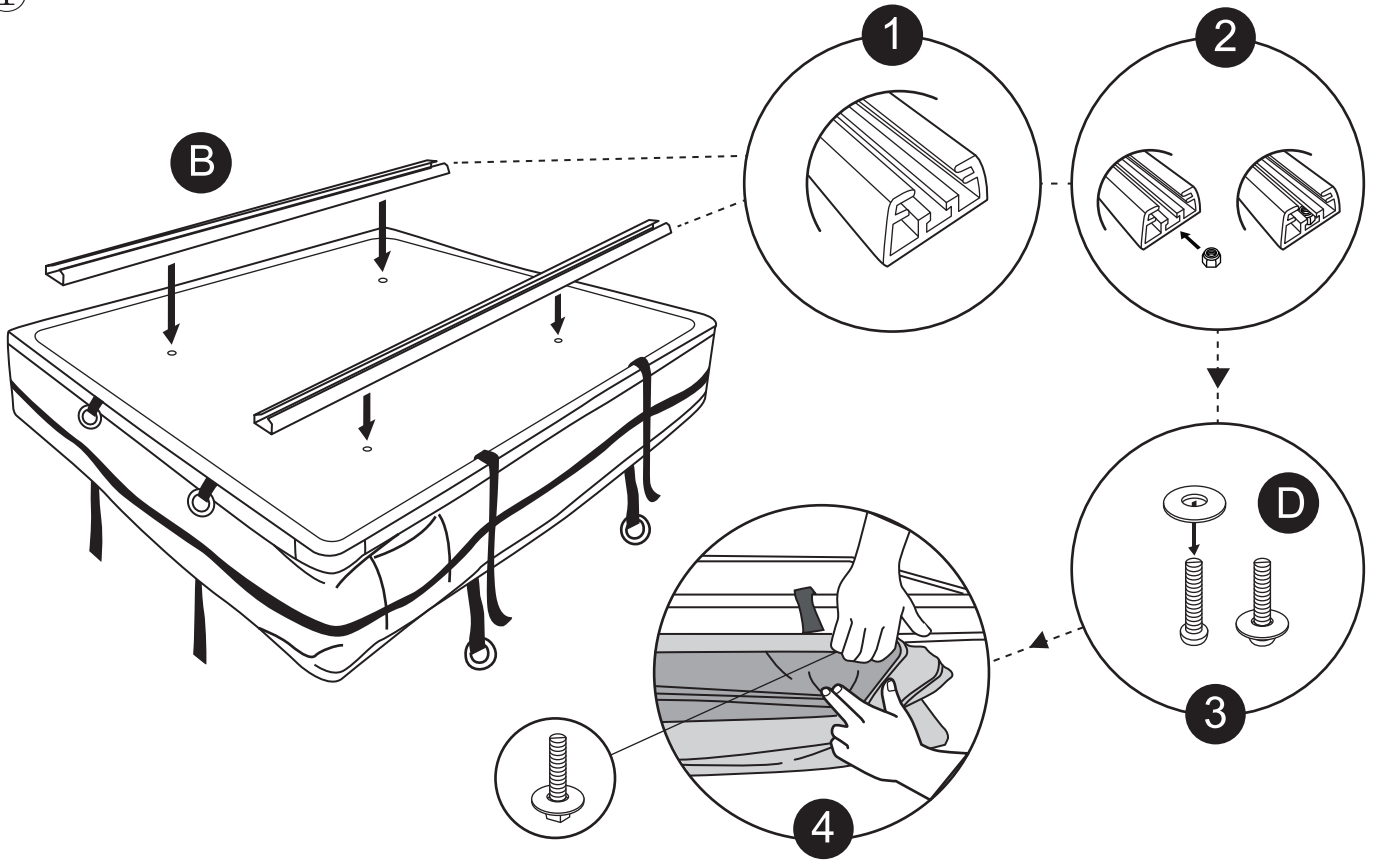
<b>420D</b> RIPSTOP	<b>UV</b> PROTECTION	 140 x 240 cm	 <b>QUICK</b>	 ANODIZED ALUMINIUM
<b>ALU</b> CONSTRUCTION	 TELESCOPIC 230 cm	 145 x 120 30 cm	 57 kg	



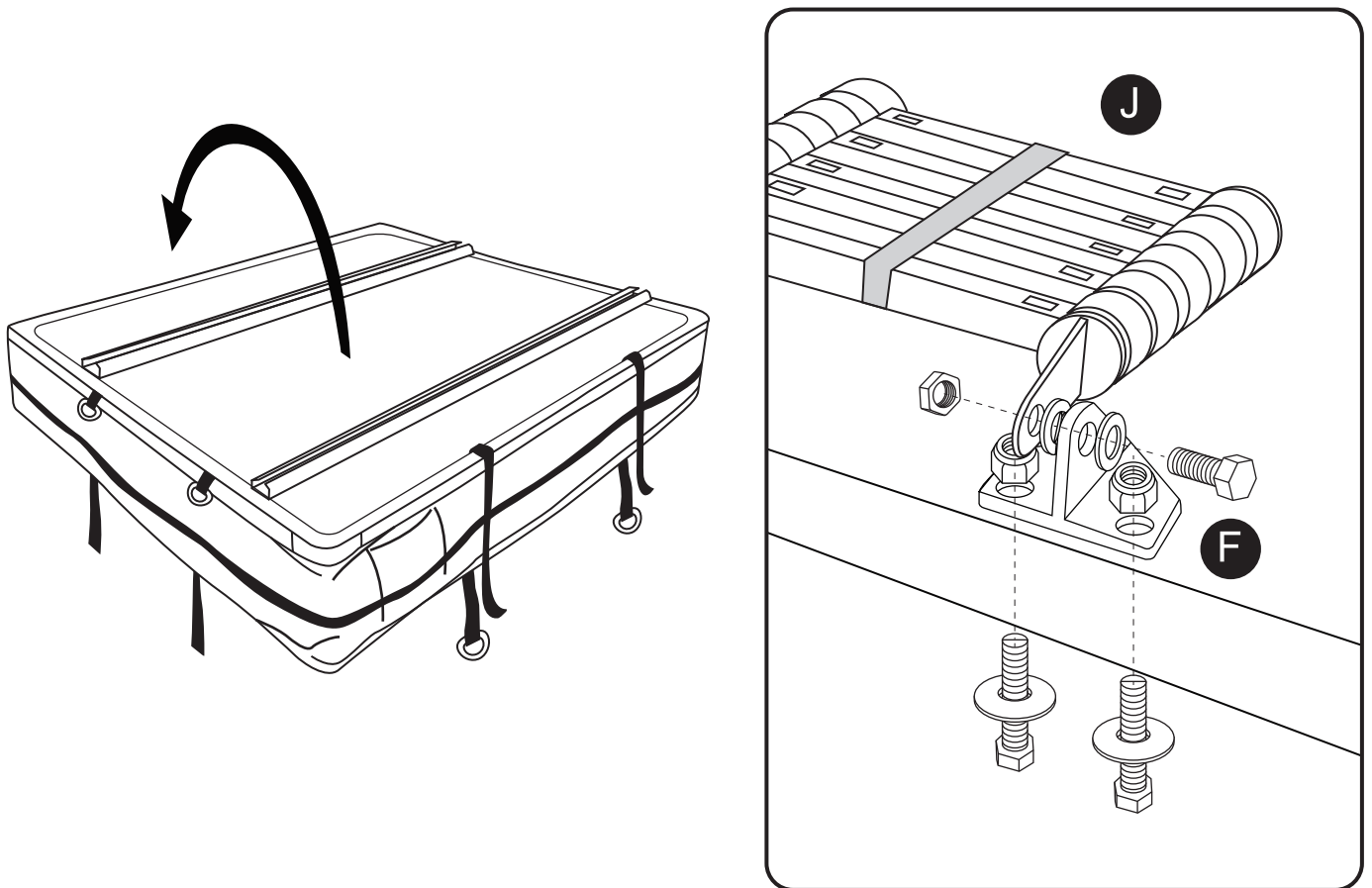
Art. No. **14 320**



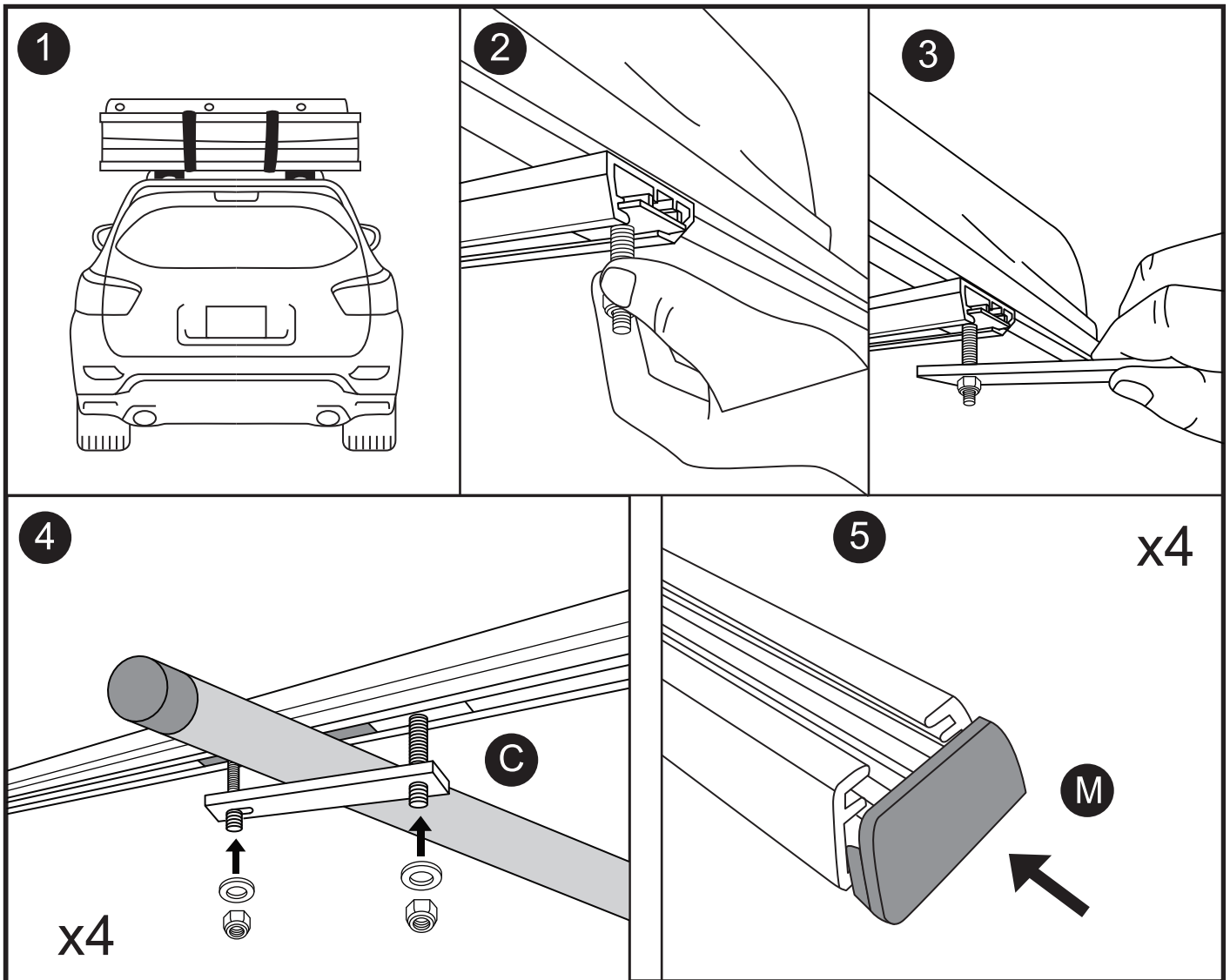
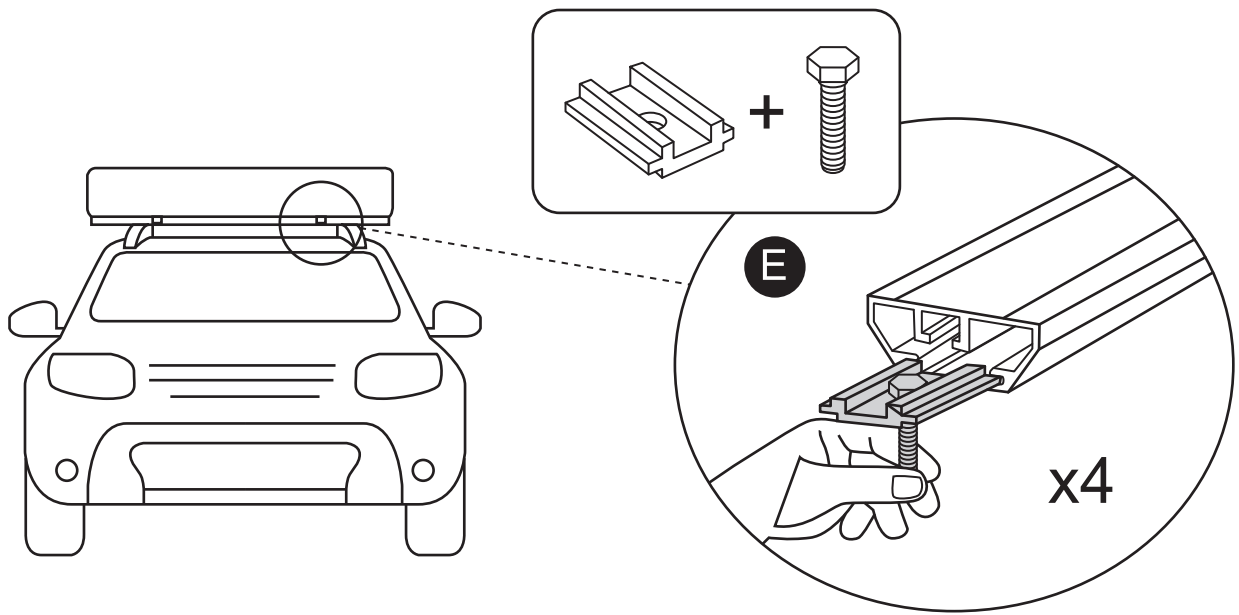
①



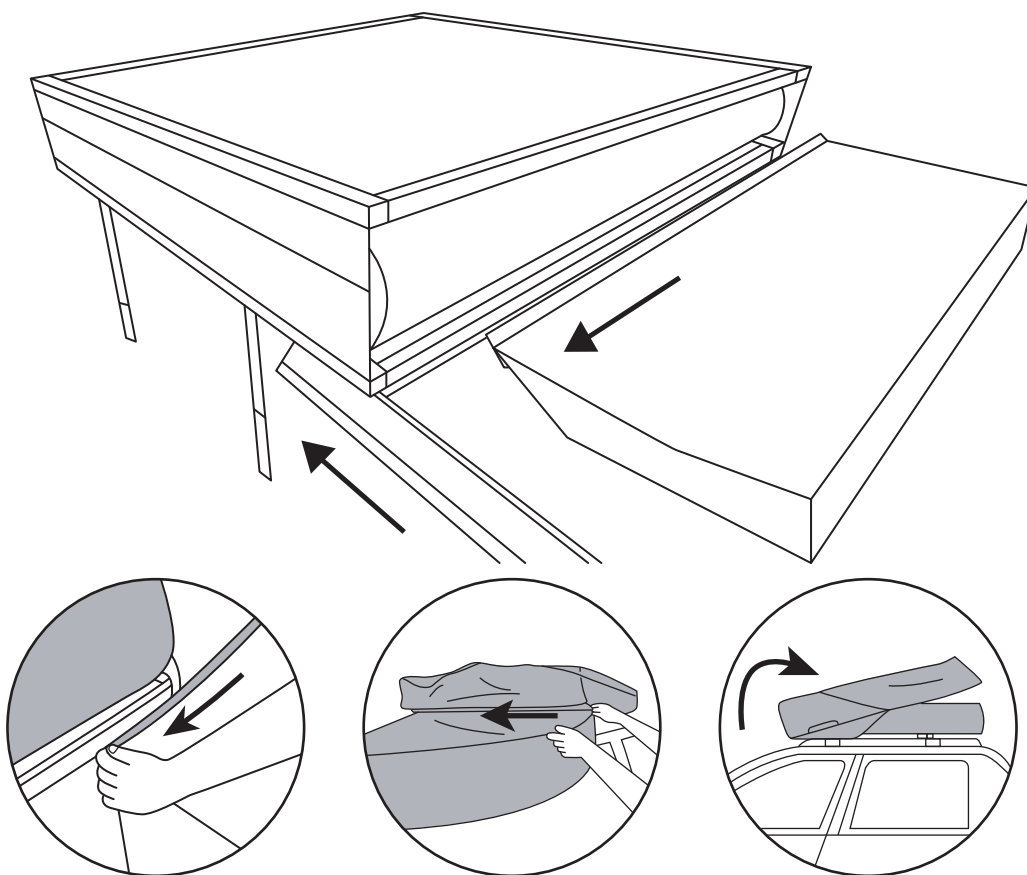
②



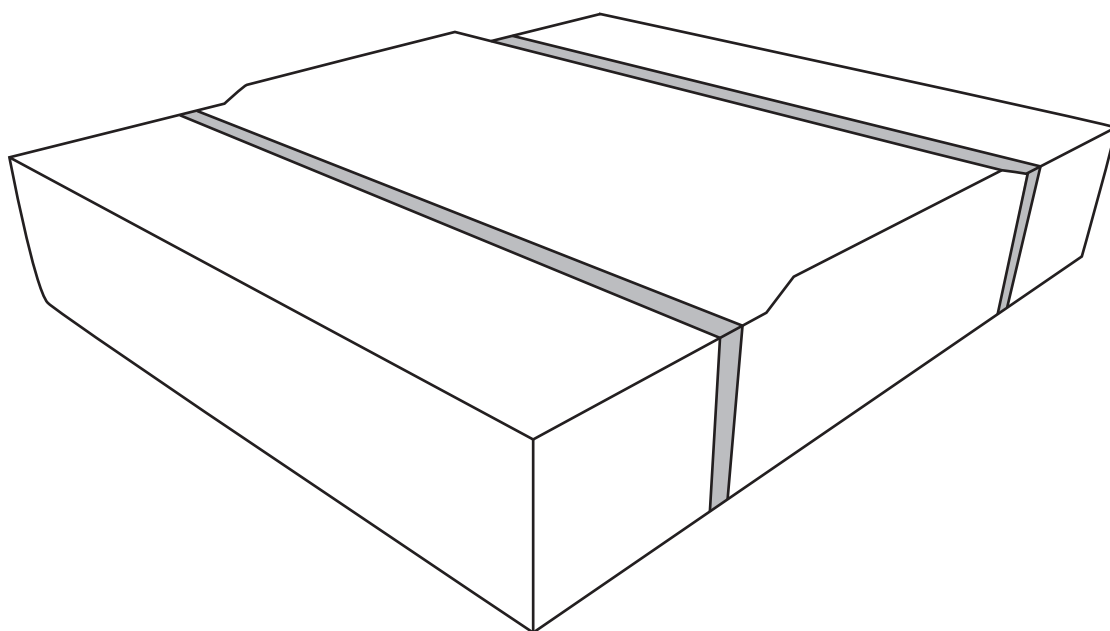
3



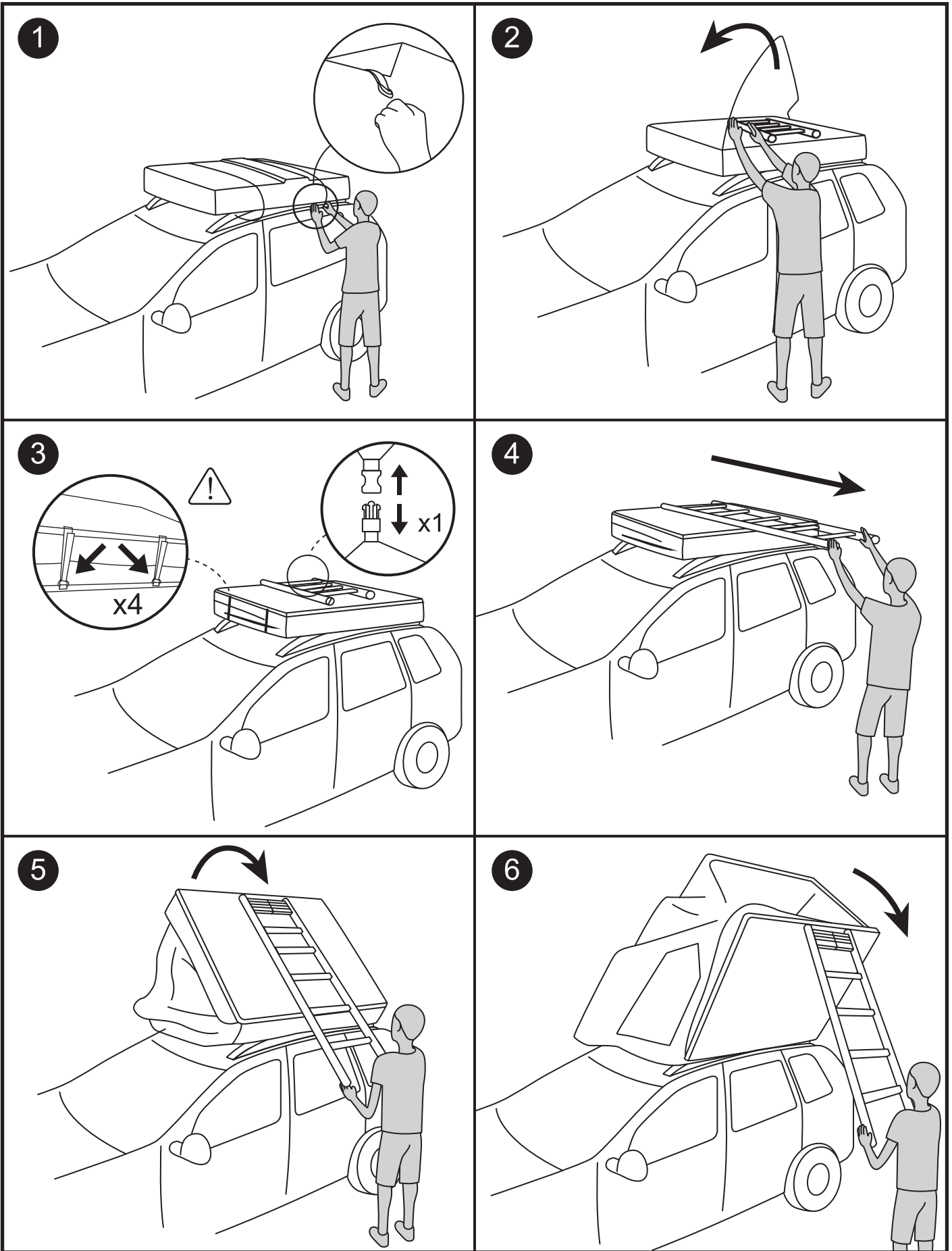
④



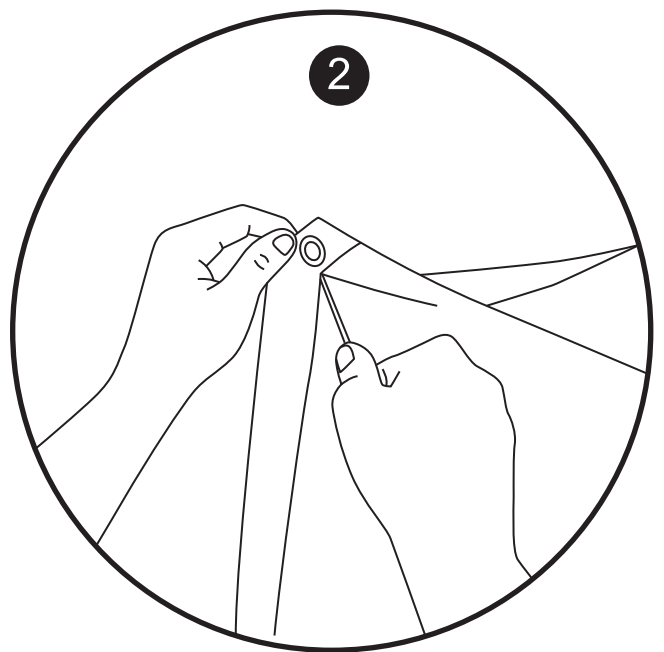
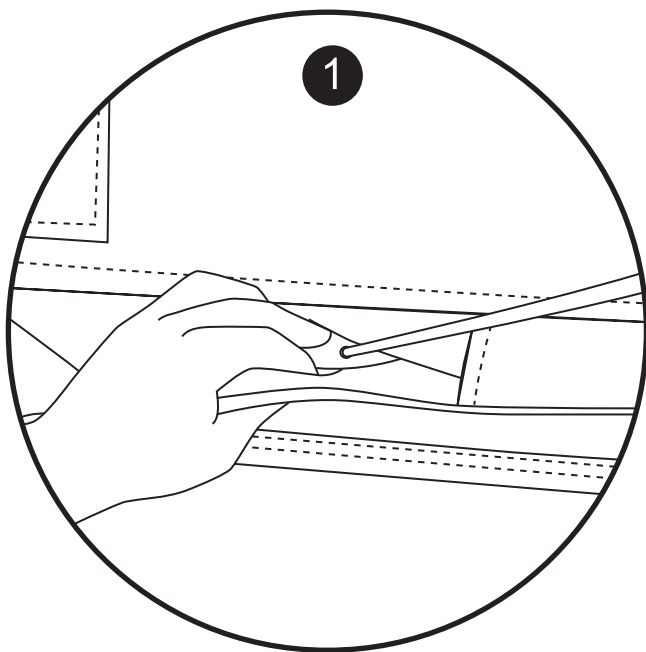
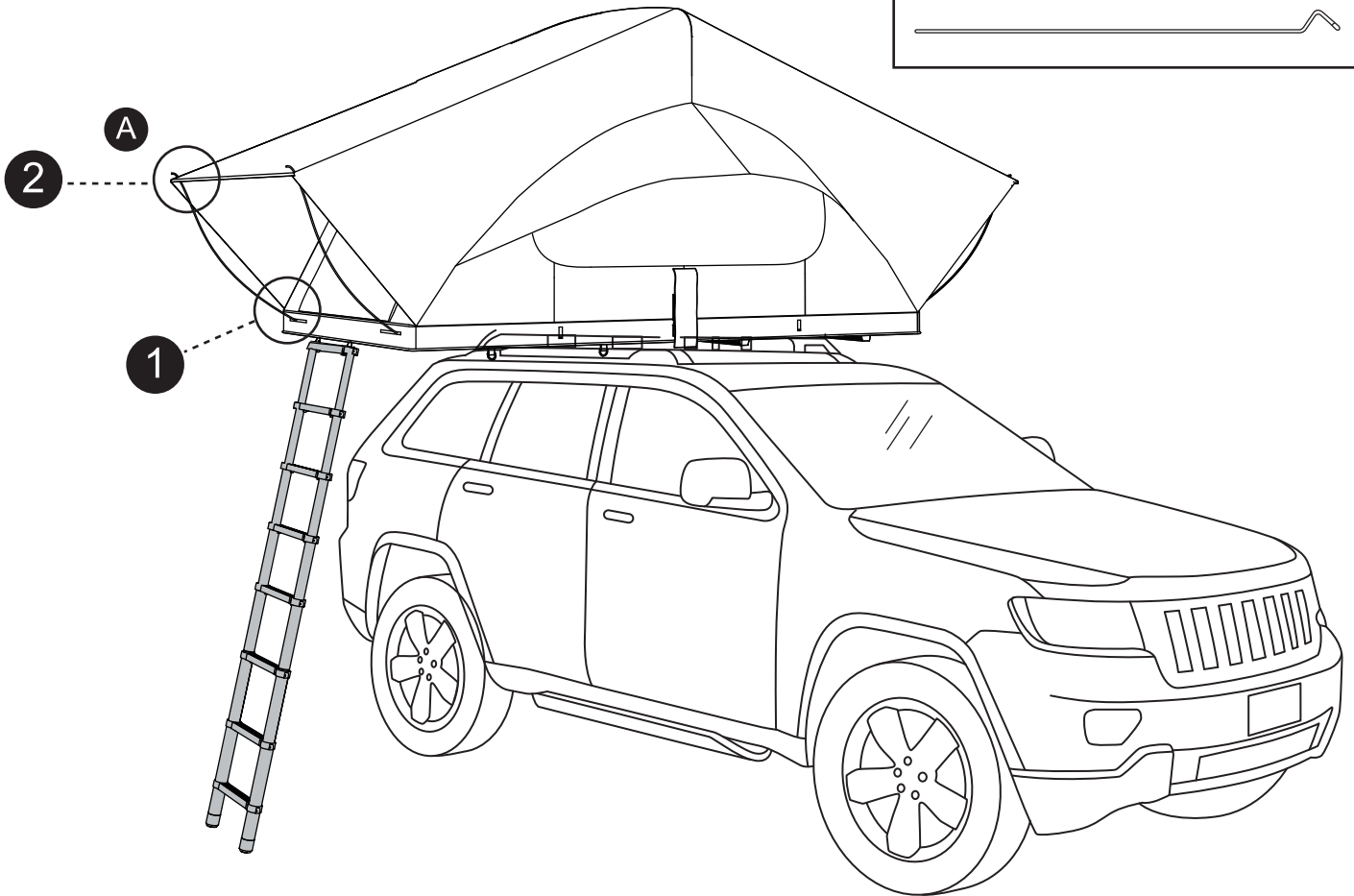
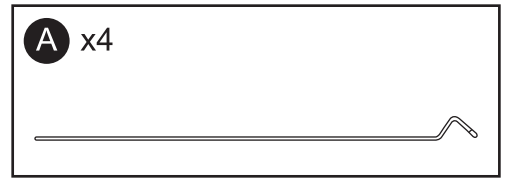
⑤




①

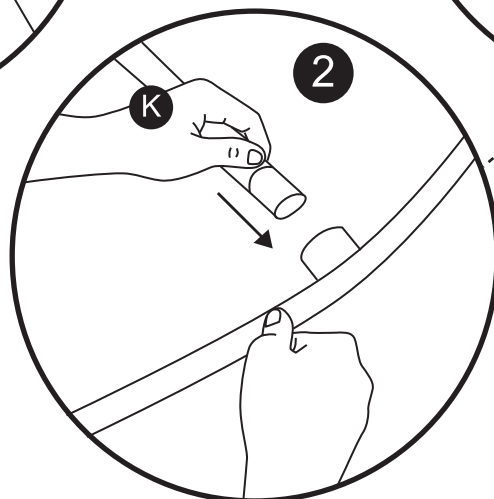
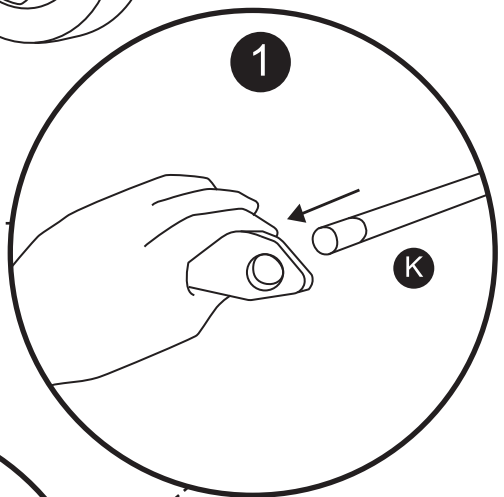
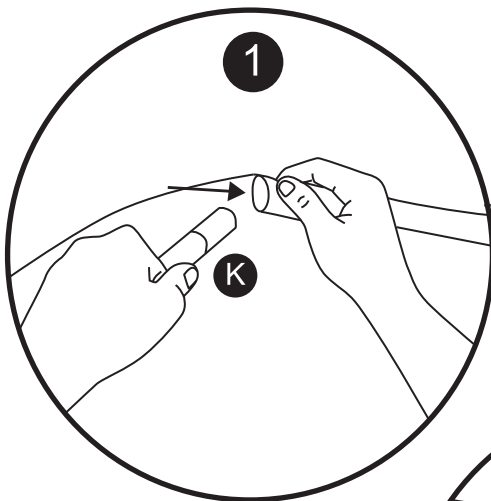
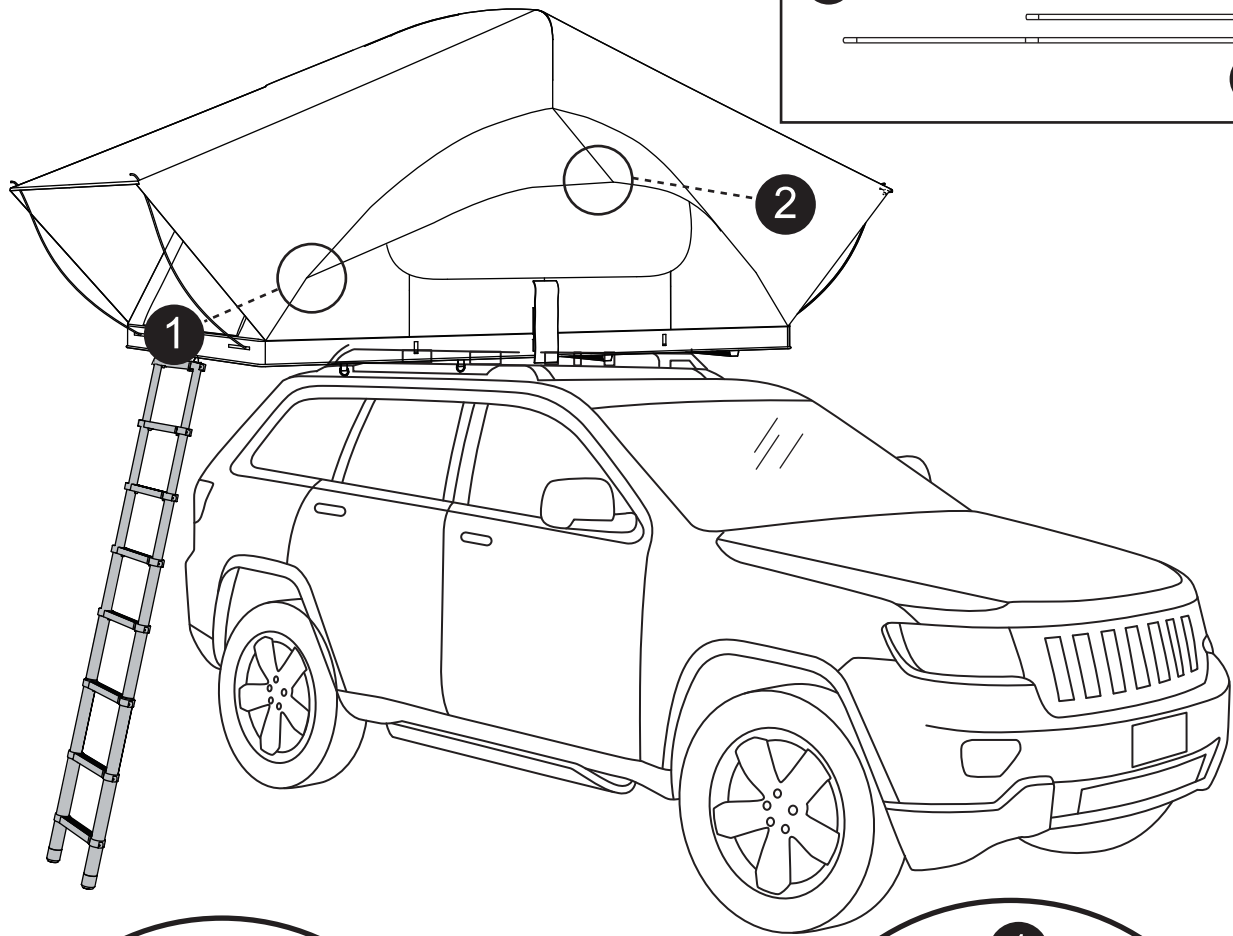


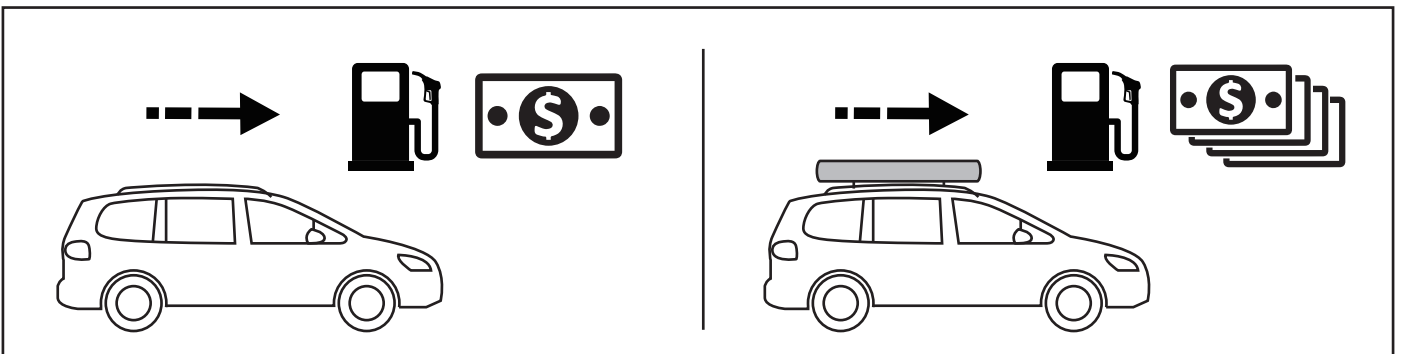
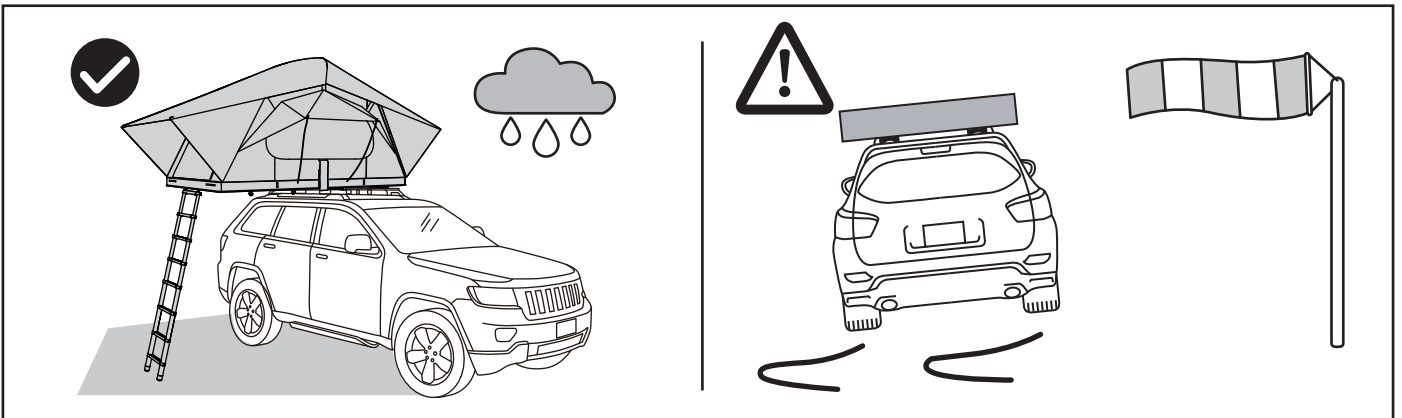
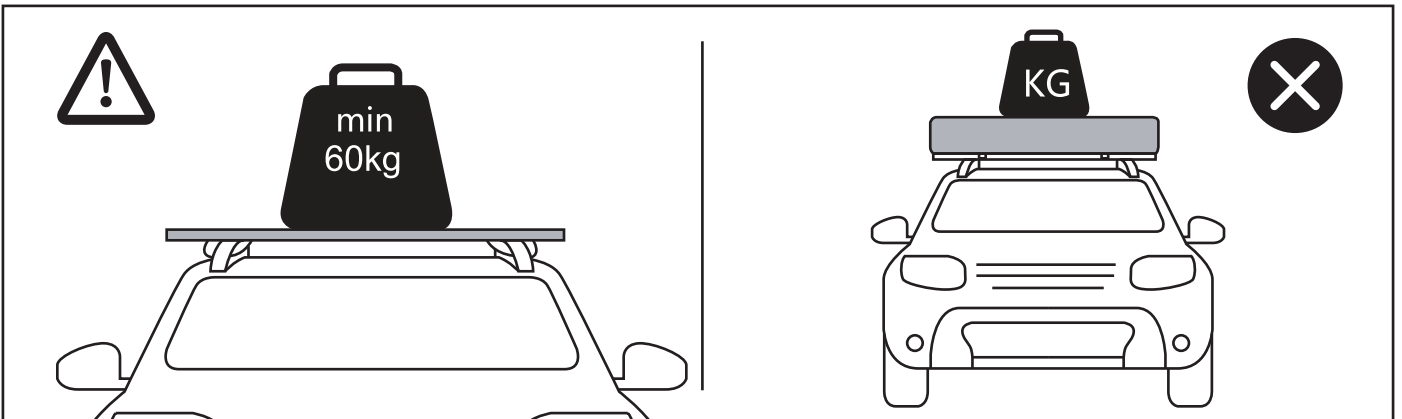
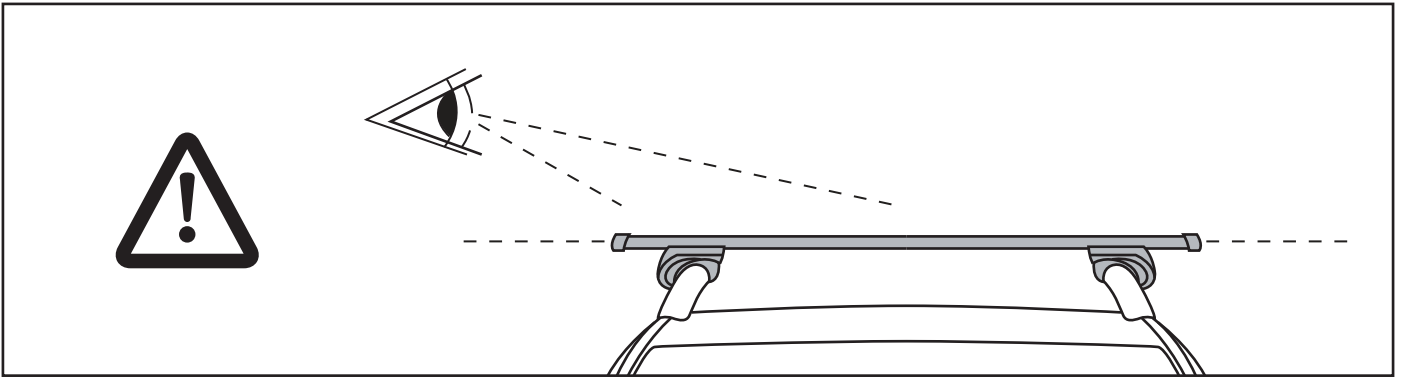
②



③

<b>K</b> x2	<b>2</b>
	<b>1</b>





**CZ**

Rozkládací střešní stan CARPATI umožní moderní stanování v kempu i na cestách.

Jedná se o výrobek se snadnou a rychlou obsluhou, určený k umístění na střešní nosiče vozidel.

Stan nabízí maximální míru komfortu pro dvě až tři osoby a poskytuje spolehlivou ochranu před sluncem i deštěm.

Konstrukce je navržena pro dlouhodobou životnost. Samotný textilní materiál stanu zajišťuje vysokou UV ochranu a vodoodpudivé vlastnosti.

**UPOZORNĚNÍ! - Před montáží**

- Zkontrolujte veškeré díly v balení
- Stan je nutné spojit se střešními nosiči vozidla pomocí vhodných střešních příčníků.
- Nikdy nepřekračujte max. povolenou nosnost střešních nosičů, ani nosnost střechy vozu.
- Uchytení a převážení dalších předmětů na střešním stanu není povoleno.
- Požádejte druhou osobu o výpomoc, zejména při umístění stanu na střechu vozidla

**Montáž střešního stanu**

- 1) Připojte oba příčnický střešních nosičů k základně kompletu střešního stanu.
- 2) K sestavě střešního stanu připevněte teleskopický žebřík.
- 3) Sestavu střešního stanu s příčnicku umístěte na střešní nosiče vozidla a upevněte.
- 4) Nasuňte kolejnici přepravního obalu a obal nasadte na Sestavu střešního stanu.
- 5) Zajistěte obal pomocí popruhů.

**Použití střešního stanu**

- 1) Sejměte ochranný obal ze sestavy stanu, vysuňte žebřík a s jeho pomocí stan rozevřete.
- 2) Pomocí podpěr podepřete krycí část střechy stanu.
- 3) Pomocí sklolaminátových tyčí podepřete střechu oken stanu.

Složení probíhá opačným postupem.

**UPOZORNĚNÍ! - Jízda se střešním stanem**

-Řidič je zodpovědný za správné uchytení a technický stav střešního stanu.

-Při dodržení bezpečnostních opatření je jízda se stanem po komunikacích bezpečná a schválená.

-Střešní stan za jízdy nesmí přesahovat obrys vozidla.

-Před odjezdem zkontrolujte všechna upevnění, během jízdy musí být stan pevně zajištěn.

-Je vhodné v pravidelných intervalech dále kontrolovat pevné uchytení.

-Dávejte pozor na výšku vozu (např. při vjezdu a výjezdu z podzemních garáží a tunelů).

-Myslete na to, že vezete na střeše náklad, při brzdění, při bočním větru a při průjezdu zatáčkou.

-Maximální přepravní rychlost se stanem je 130 km/h.

-Je zakázáno jakkoli předělávat a zasahovat do konstrukce střešního stanu.

-Výrobce ani dovozce nenese zodpovědnost za škody vzniklé nedodržením montážního návodu, nesprávnou manipulací, neodborným

zásahem a nesprávnou montáží.

**Údržba**

Po použití stan demontujte a očistěte, šroubové spoje a nosič nakonzervujte.

V opačném případě může dojít k poškození a následné ztrátě záruky.

**SK**

Rozkládací střešní stan CARPATI umožní moderné stanovanie v kempe aj na cestách.

Jedná sa o výrobok s jednoduchou a rýchlou obsluhou, určený na umiestnenie na střešné nosiče vozidiel.

Stan ponúka maximálnu mieru komfortu pre dve až tri osoby a poskytuje spoľahlivú ochranu pred slnkom aj dažďom.

Konštrukcia je navrhnutá pre dlhodobú životnosť. Samotný textilný materiál stanu zaisťuje vysokú UV ochranu a vodoodpudivé vlastnosti.

**UPOZORNENIE! - Pred montážou**

- Skontrolujte všetky diely v balení
- Stan je nutné spojiť so střešnými nosičmi vozidla pomocou vhodných střešných priečnikov.
- Nikdy nepřekračujte max. povolenou nosnost střešních nosičů, ani nosnost střechy vozidla.
- Uchytenie a prevážanie ďalších predmetov na střešnom stane nie je povolené.
- Požiadajte druhú osobu o výpomoc, najmä pri umiestnení stanu na strechu vozidla

**Montáž střešného stanu**

- 1) Připojte oba příčnický střešních nosičů k základni kompletu střešního stanu.
- 2) K zostave střešného stanu připevnite teleskopický rebrík.
- 3) Zostavu střešného stanu s priečnikmi umiestnite na střešné nosiče vozidla a upevnite.
- 4) Nasuňte kofajnicu přepravního obalu a obal nasadte na Zostavu střešného stanu.
- 5) Zaisťte obal pomocou popruhů.

**Použitie střešného stanu**

- 1) Odstráňte ochranný obal zo zostavy stanu, vysuňte rebrík a s jeho pomocou stan roztvorte.
- 2) Pomocou podpier podprite kryciu časť strechy stanu.
- 3) Pomocou sklolaminátových tyčí podprite střešku okien stanu.

Zloženie prebieha opačným postupom.

**UPOZORNENIE! - Jazda so střešným stanom**

-Vodič je zodpovedný za správne uchytenie a technický stav střešného stanu.

-Pri dodržaní bezpečnostných opatření je jazda so stanom po komunikáciách bezpečná a schválená.

-Střešný stan počas jazdy nesmie presahovať obrys vozidla.

-Pred odchodom skontrolujte všetky upevnenia, počas jazdy musí byť stan pevne zaistený.

-Je vhodné v pravidelných intervaloch ďalej kontrolovať pevné uchytenie.

-Dávejte pozor na výšku vozidla (napr. při vjezdu a výjezdu z podzemních garáží a tunelů).

-Myslete na to, že veziete na streche náklad, při brzdění, při bočnom vetre a při prejazde zákrutou.

-Maximálna prepravná rýchlosť so stanom je 130 km/h.

-Je zakázané akokoľvek prerábať a zasahovať do konštrukcie střešného stanu.

-Výrobca ani dovozca nenesie zodpovednosť za škody vzniknuté nedodržaním montážneho návodu, nesprávnou manipuláciou, neodborným zásahom a nesprávnou montážou.

**Údržba**

Po použití stan demontujte a očistite, skrutkové spoje a nosič nakonzervujte.

V opačnom prípade môže dôjsť k poškození a následnej strate záruky.

**ENG**

The CARPATI folding roof tent will enable modern camping in the camp and on the road.

This is a product with easy and quick operation, designed to be placed on the roof racks of vehicles.

The tent offers maximum comfort for two to three people and provides reliable protection from the sun and rain.

The structure is designed for long-term durability. The textile material of the tent itself provides high UV protection and water-repellent properties.

**WARNING! - Before assembly**

- Check all parts in the package
- The tent must be connected to the vehicle's roof racks using suitable roof crossbars.
- Never exceed the max. permissible load capacity of the roof racks or the load capacity of the car roof.
- Attaching and transporting other objects on the roof tent is not allowed.
- Ask a second person for help, especially when placing the tent on the roof of the vehicle

**Installing the roof tent**

- 1) Connect both roof rack crossbars to the base of the roof tent set.
- 2) Attach the telescopic ladder to the roof tent assembly.
- 3) Place the roof tent assembly with crossbars on the vehicle roof racks and secure.
- 4) Slide the rail of the transport bag and place the bag on the roof tent assembly.
- 5) Secure the bag with straps.

**Using the roof tent**

- 1) Remove the protective bag from the tent assembly, extend the ladder and use it to open the tent.
- 2) Support the roof covering part of the tent using the supports.
- 3) Support the tent window canopy using the fiberglass rods.

The folding procedure is the reverse.

### WARNING! - Driving with a roof tent

- The driver is responsible for the correct attachment and technical condition of the roof tent.
- Driving with a tent on roads is safe and approved if safety precautions are followed.
- The roof tent must not extend beyond the vehicle outline while driving.
- Check all fastenings before departure, the tent must be firmly secured during the journey.
- It is advisable to check the firm attachment at regular intervals.
- Pay attention to the height of the car (e.g. when entering and exiting underground garages and tunnels).
- Remember that you are carrying a load on the roof, when braking, in crosswinds and when driving through a bend.

-The maximum transport speed with the tent is 130 km/h.

-It is forbidden to modify or interfere with the roof tent structure in any way.

-The manufacturer or importer is not responsible for damage caused by failure to follow the assembly instructions, incorrect handling, unprofessional intervention and incorrect assembly.

### Maintenance

After use, dismantle and clean the tent, preserve the screw connections and the carrier.

Otherwise, damage may occur and the warranty may be lost.

### D

Das CARPATI Faltdachzelt ermöglicht modernes Camping auf dem Campingplatz und unterwegs.

Es ist einfach und schnell aufzubauen und wird auf dem Dachgepäckträger von Fahrzeugen befestigt.

Das Zelt bietet maximalen Komfort für zwei bis drei Personen und zuverlässigen Schutz vor Sonne und Regen. Die Konstruktion ist auf Langlebigkeit ausgelegt. Das Zeltmaterial bietet hohen UV-Schutz und ist wasserabweisend.

### WARNING! – Vor dem Aufbau

- Prüfen Sie alle Teile im Paket.
- Das Zelt muss mit geeigneten Dachquerträgern am Dachgepäckträger des Fahrzeugs befestigt werden.
- Überschreiten Sie niemals die maximal zulässige Traglast des Dachgepäckträgers oder die Traglast des Fahrzeugdachs.
- Das Befestigen und Transportieren anderer Gegenstände auf dem Dachzelt ist nicht erlaubt.
- Bitten Sie eine zweite Person um Hilfe, insbesondere beim Aufsetzen des Zeltes auf das Fahrzeugdach.

### Montage des Dachzeltes

- 1) Verbinden Sie beide Dachquerträger mit der Basis des Dachzeltes.
- 2) Befestigen Sie die Teleskopleiter am Dachzelt.
- 3) Platzieren Sie das Dachzelt mit den Querträgern auf dem Dachgepäckträger und sichern Sie es.

4) Schieben Sie die Schiene der Transporttasche über das Dachzelt und legen Sie die Tasche darauf.

5) Sichern Sie die Tasche mit den Gurten.

### Aufbau des Dachzeltes

1) Nehmen Sie die Schutztasche vom Zelt, ziehen Sie die Leiter aus und öffnen Sie das Zelt damit.

2) Stützen Sie die Dachabdeckung des Zeltes mit den Stützen ab.

3) Stützen Sie das Fensterdach des Zeltes mit den Fiberglasstangen ab.

Der Aufbau erfolgt in umgekehrter Reihenfolge.

### WARNUNG! – Fahren mit Dachzelt

- Der Fahrer ist für die korrekte Befestigung und den einwandfreien Zustand des Dachzeltes verantwortlich.

- Das Fahren mit einem Zelt auf öffentlichen Straßen ist sicher und zulässig, sofern die Sicherheitsvorkehrungen eingehalten werden.

- Das Dachzelt darf während der Fahrt nicht über die Fahrzeugkonturen hinausragen.

- Überprüfen Sie vor Fahrtantritt alle Befestigungen. Das Zelt muss während der Fahrt fest gesichert sein.

- Es wird empfohlen, die Befestigung regelmäßig zu überprüfen.

--Achten Sie auf die Fahrzeughöhe (z. B. beim Ein- und Ausfahren in Tiefgaragen und Tunnel).

- Bedenken Sie, dass Sie eine Last auf dem Dach transportieren, insbesondere beim Bremsen, bei Seitenwind und in Kurven.

- Die maximale Transportgeschwindigkeit mit dem Zelt beträgt 130 km/h.

- Es ist verboten, die Dachzeltkonstruktion in irgendeiner Weise zu verändern oder zu beeinträchtigen.

- Der Hersteller bzw. Importeur haftet nicht für Schäden, die durch Nichtbeachtung der Montageanleitung, unsachgemäße Handhabung, unsachgemäße Eingriffe oder fehlerhafte Montage entstehen.

### Wartung

Nach Gebrauch das Zelt abbauen und reinigen. Die Schraubverbindungen und die Trägerkonstruktion sorgfältig behandeln. Andernfalls können Schäden entstehen und die Garantie erlöschen.

### PL

Składany namiot dachowy CARPATI umożliwi nowoczesne biwakowanie w kempingu i w podróży.

To produkt łatwy i szybki w obsłudze, przeznaczony do montażu na bagażnikach dachowych pojazdów.

Namiot oferuje maksymalny komfort dla dwóch lub trzech osób i zapewnia niezawodną ochronę przed słońcem i deszczem.

Konstrukcja została zaprojektowana z myślą o długotrwałej trwałości. Materiał tekstylny namiotu zapewnia wysoką ochronę przed promieniowaniem UV i właściwości hydrofobowe.

### UWAGA! - Przed montażem

- Sprawdź wszystkie części w opakowaniu
- Namiot należy przymocować do bagażników dachowych pojazdu za pomocą odpowiednich poprzeczek dachowych.
- Nigdy nie przekraczaj maksymalnego dopuszczalnego obciążenia bagażników dachowych ani ładowności dachu samoch..
- Zabrania się mocowania i przewożenia innych przedmiotów na namiocie dachowym.
- Poproś o pomoc drugą osobę, szczególnie podczas montażu namiotu na dachu pojazdu.

### Montaż namiotu dachowego

1) Połącz obie poprzeczki bagażnika dachowego z podstawą namiotu dachowego.

2) Zamocuj drabinkę teleskopową do namiotu dachowego.

3) Umieść namiot dachowy z poprzeczkami na bagażniku dachowym pojazdu i zabezpiecz.

4) Przesuń szynę torby transportowej i umieść torbę na namiocie dachowym.

5) Zabezpiecz torbę paskami.

### Używanie namiotu dachowego

1) Zdejmij torbę ochronną z namiotu, wysuń drabinkę i użyj jej do otwarcia namiotu.

2) Podeprzyj część pokrycia dachowego namiotu za pomocą wsporników.

3) Podeprzyj daszek namiotu za pomocą prętów z włókna szklanego.

Procedurę składania należy wykonać w odwrotnej kolejności.

### OSTRZEŻENIE! - Jazda z namiotem

- Kierowca jest odpowiedzialny za prawidłowe zamocowanie i stan techniczny namiotu dachowego.

- Jazda z namiotem po drogach jest bezpieczna i dozwolona pod warunkiem zachowania środków ostrożności.

- Namiot dachowy nie może wystawać poza obrys pojazdu podczas jazdy.

- Przed wyjazdem należy sprawdzić wszystkie mocowania. Namiot musi być solidnie zamocowany podczas podróży.

- Zaleca się regularne sprawdzanie solidności mocowania.

- Należy zwrócić uwagę na wysokość pojazdu (np. podczas wjazdu i wyjazdu z garaży podziemnych i tuneli).

- Należy pamiętać o przewożeniu ładunku na dachu, podczas hamowania, przy bocznym wietrze i podczas pokonywania zakrętów.

- Maksymalna prędkość transportowa namiotu wynosi 130 km/h.

- Zabrania się modyfikowania lub jakiegokolwiek ingerencji w konstrukcję namiotu dachowego.

- Producent ani importer nie ponoszą odpowiedzialności za szkody powstałe w wyniku nieprzestrzegania instrukcji montażu, nieprawidłowego obchodzenia się, nieprofesjonalnej ingerencji i nieprawidłowego montażu.

### Konserwacja

Po użyciu należy zamontować i wyczyścić namiot, a także zabezpieczyć połączenia śrubowe i bagażnik. W przeciwnym razie może dojść do uszkodzenia i utraty gwarancji.

**H**

A CARPATI összecsukható tetősátor modern kempingezést tesz lehetővé a kempingben és úton egyaránt.

Ez egy könnyen és gyorsan kezelhető termék, amelyet járművek tetőcsomagtartójára helyezésre terveztek.

A sátor maximális kényelmet kínál két-három személy számára, és megbízható védelmet nyújt a nap és az eső ellen.

A szerkezet hosszú távú tartósságra lett tervezve. Maga a sátor textilanyaga magas UV-védelmet és vízlepergető tulajdonságokat biztosít.

**FIGYELMEZTETÉS! - Összeszerelés előtt**

- Ellenőrizze a csomag összes alkatrészét
- A sátrat megfelelő tetőkereszttartókkal kell a jármű tetőcsomagtartójához rögzíteni.
- Soha ne lépje túl a tetőcsomagtartók maximálisan megengedett teherbírását vagy az autó tetejének teherbírását.
- Más tárgyak rögzítése és szállítása a tetősátoron tilos.
- Kérjen segítséget egy második személytől, különösen a sátor jármű tetejére helyezésekor.

**A tetősátor felszerelése**

- 1) Csatlakoztassa mindkét tetőcsomagtartó-kereszttartót a tetősátor-készlet aljához.
- 2) Rögzítse a teleszkópos létrát a tetősátor-szerelvényhez.
- 3) Helyezze a tetősátor-szerelvényt a keresztrudakkal a jármű tetőcsomagtartójára, és rögzítse.
- 4) Csúsztassa a szállítótáska sínjét, és helyezze a táskát a tetősátor-szerelvényre.
- 5) Rögzítse a táskát hevederekkel.

**A tetősátor használata**

- 1) Vegye ki a védőtáskát a sátor-szerelvényből, húzza ki a létrát, és használja a sátor kinyitásához.
  - 2) Támassza meg a sátor tetőfedő részét a tartókkal.
  - 3) Támassza meg a sátor ablakponyváját az üvegszálás rudakkal.
- A hajtogatás fordított sorrendben történik.

**FIGYELMEZTETÉS! - Vezetés tetősátorral**

- A vezető felelős a tetősátor megfelelő rögzítéséért és műszaki állapotáért.
- A sátorral való közúti közlekedés biztonságos és megengedett, ha betartják a biztonsági óvintézkedéseket.
- A tetősátor vezetés közben nem nyúlhat túl a jármű körvonalain.
- Indulás előtt ellenőrizze az összes rögzítést, a sátrat az utazás során szilárdan rögzíteni kell.
- Javasoljuk, hogy rendszeres időközönként ellenőrizze a szilárd rögzítést.
- Figyeljen az autó magasságára (pl. földalatti garázsokba és alagutakba való be- és kihajtáskor).
- Fékezéskor, oldalszélben és kanyarban való áthajtáskor ne feledje, hogy terhet szállít a tetőn.

-A sátorral a maximális szállítási sebesség 130 km/h.

-Tilos a tetősátor szerkezetét bármilyen módon módosítani vagy befolyásolni.

-A gyártó vagy importőr nem vállal felelősséget a szerelési utasítások be nem tartásából, a helytelen kezeléssel, a szakszerűtlen beavatkozásból és a helytelen összeszerelésből eredő károkért.

**Karbantartás**

Használat után szerelje szét és tisztítsa meg a sátrat, őrizze meg a csavarkötéseket és a hordozót.

Ellenkező esetben kár keletkezhet, és a garancia elvesztését okozhatja.

**SLO**

Zlojljivi strešni šotor CARPATI bo omogočil sodobno kampiranje v kampu in na poti.

To je izdelek z enostavnim in hitrim upravljanjem, zasnovan za postavitev na strešne nosilce vozil.

Šotor ponuja maksimalno udobje za dve do tri osebe in zagotavlja zanesljivo zaščito pred soncem in dežjem.

Struktura je zasnovana za dolgotrajno vzdržljivost. Tekstilni material šotora zagotavlja visoko UV-zaščito in vodoodbojne lastnosti.

**OPOZORILO! - Pred montažo**

- Preverite vse dele v paketu
- Šotor mora biti pritrjen na strešne nosilce vozila z ustreznimi strešnimi prečkami.
- Nikoli ne prekoračite največje dovoljene nosilnosti strešnih nosilcev ali nosilnosti strehe avtomobila.
- Pritrjevanje in prevoz drugih predmetov na strešnem šotoru ni dovoljen.
- Prosite drugo osebo za pomoč, zlasti pri postavljanju šotora na streho vozila

**Montaža strešnega šotora**

- 1) Priključite obe prečki strešnega nosilca na podnožje kompleta strešnega šotora.
- 2) Pritrdite teleskopsko lestev na sklop strešnega šotora.
- 3) Strešni šotor s prečkami namestite na strešne nosilce vozila in ga pritrдите.
- 4) Potisnite vodilo transportne vreče in vrečo namestite na strešni šotor.
- 5) Vrečo pritrдите s trakovi.

**Uporaba strešnega šotora**

- 1) Odstranite zaščitno vrečo s šotora, raztegnite lestev in jo uporabite za odpiranje šotora.
  - 2) Z nosilci podprite del strehe šotora, ki pokriva šotor.
  - 3) Nadstrešek okna šotora podprite s palicami iz steklenih vlaken.
- Postopek zlaganja je obraten.

**OPOZORILO! - Vožnja s strešnim šotorom**

- Voznik je odgovoren za pravilno pritrđitev in tehnično stanje strešnega šotora.
- Vožnja s šotorom po cestah je varna in dovoljena, če se upoštevajo varnostni ukrepi.
- Strešni šotor med vožnjo ne sme segati čez obris vozila.

- Pred odhodom preverite vse pritrđitve, šotor mora biti med vožnjo trdno pritrđjen.

- Priporočljivo je redno preverjati trdnost pritrđitve.

- Bodite pozorni na višino avtomobila (npr. pri vstopu in izstopu iz podzemnih garaž in predorov).

- Ne pozabite, da prevažate tovor na strehi, pri zaviranju, v bočnem vetru in pri vožnji skozi ovinek.

- Največja dovoljena hitrost prevoza s šotorom je 130 km/h.

- Prepovedano je kakršno koli spreminjanje ali poseganje v konstrukcijo strešnega šotora.

- Proizvajalec ali uvoznik ne odgovarja za škodo, ki nastane zaradi neupoštevanja navodil za montažo, nepravilnega ravnanja, nestrokovnega posega in nepravilne montaže.

**Vzdrževanje**

Po uporabi šotor razstavite in očistite, shranite vijačne povezave in nosilec.

V nasprotnem primeru lahko pride do poškodb in izgube garancije.

**HR**

CARPATI sklopivi krovni šator omogućit će moderno kampiranje u kampu i na cesti.

Ovo je proizvod s jednostavnim i brzim rukovanjem, dizajniran za postavljanje na krovne nosače vozila.

Šator nudi maksimalnu udobnost za dvije do tri osobe i pruža pouzdanu zaštitu od sunca i kiše.

Konstrukcija je dizajnirana za dugotrajnu izdržljivost. Tekstilni materijal samog šatora pruža visoku UV zaštitu i vodoodbojna svojstva.

**UPOZORENJE! - Prije sastavljanja**

- Proverite sve dijelove u pakiranju
- Šator mora biti spojen na krovne nosače vozila pomoću odgovarajućih krovnih prečki.
- Nikada ne prekoračujte maksimalnu dopuštenu nosivost krovnih nosača ili nosivost krova automobila.
- Pričvršćivanje i prijevoz drugih predmeta na krovni šator nije dopušten.
- Zatražite pomoć druge osobe, posebno prilikom postavljanja šatora na krov vozila

**Postavljanje krovnog šatora**

- 1) Spojite obje prečke krovnog nosača na podnožje kompleta krovnog šatora.
- 2) Pričvrstite teleskopske lestve na sklop krovnog šatora.
- 3) Postavite sklop krovnog šatora s prečkama na krovne nosače vozila i pričvrstite.
- 4) Pomaknite šinu transportne torbe i postavite torbu na sklop krovnog šatora.
- 5) Pričvrstite torbu remenima.

**Korištenje krovnog šatora**

- 1) Uklonite zaštitnu torbu sa sklopa šatora, izvucite lestve i upotrijebite ih za otvaranje šatora.
  - 2) Poduprite dio krova šatora pomoću nosača.
  - 3) Poduprite nadstrešnicu prozora šatora pomoću šipki od stakloplastike.
- Postupak sklapanja je obrnut.

### UPOZORENJE! - Vožnja s krovnim šatorom

-Vozač je odgovoran za ispravno pričvršćivanje i tehničko stanje krovnog šatora.

-Vožnja sa šatorom na cestama je sigurna i odobrena ako se pridržavaju sigurnosnih mjera opreza.

-Krovni šator ne smije prelaziti obris vozila tijekom vožnje.

-Provjerite sve pričvršćivače prije polaska, šator mora biti čvrsto pričvršćen tijekom putovanja.

-Preporučljivo je redovito provjeravati čvrsto pričvršćivanje.

- Obratite pozornost na visinu automobila (npr. prilikom ulaska i izlaska iz podzemnih garaža i tunela).

- Imajte na umu da prevozite teret na krovu prilikom kočenja, bočnog vjetrova i vožnje kroz zavoj.

- Maksimalna brzina prijevoza sa šatorom je 130 km/h.

- Zabranjeno je bilo kakvo mijenjanje ili zahvaćanje u konstrukciju krovnog šatora.

- Proizvođač ili uvoznik ne odgovara za štetu nastalu nepoštovanjem uputa za montažu, nepravilnim rukovanjem, nestručnim zahvaćanjem i nepravilnom montažom.

### Održavanje

Nakon upotrebe, rastavite i očistite šator, sačuvajte vijčane spojeve i nosač.

U suprotnom, može doći do oštećenja i gubitka jamstva.

### RO

Cortul pliabil de acoperiș CARPATI va permite camparea modernă în tabără și pe drum.

Acesta este un produs cu utilizare ușoară și rapidă, conceput pentru a fi amplasat pe portbagajul de acoperiș al vehiculelor.

Cortul oferă confort maxim pentru două până la trei persoane și oferă o protecție fiabilă împotriva soarelui și ploii.

Structura este proiectată pentru durabilitate pe termen lung. Materialul textil al cortului în sine oferă o protecție UV ridicată și proprietăți hidrofuge.

### AVERTISMENT! - Înainte de asamblare

- Verificați toate piesele din ambalaj

- Cortul trebuie conectat la portbagajul de acoperiș al vehiculului folosind bare transversale de acoperiș adecvate.

- Nu depășiți niciodată capacitatea maximă admisă a portbagajului de acoperiș sau capacitatea de încărcare a acoperișului mașinii.

- Atașarea și transportul altor obiecte pe cortul de acoperiș nu sunt permise.

- Solicitați ajutorul unei a doua persoane, în special atunci când amplasați cortul pe acoperișul vehiculului

### Instalarea cortului de acoperiș

1) Conectați ambele bare transversale ale portbagajului de acoperiș la baza setului de cort de acoperiș.

2) Atașați scara telescopică la ansamblul cortului de acoperiș.

3) Așezați ansamblul cortului de acoperiș cu

bare transversale pe portbagajul de acoperiș al vehiculului și fixați-l.

4) Glisați șina genții de transport și așezați geanta pe ansamblul cortului de acoperiș.

5) Fixați geanta cu curele.

### Utilizarea cortului de acoperiș

1) Scoateți geanta de protecție din ansamblul cortului, extindeți scara și folosiți-o pentru a deschide cortul.

2) Susțineți partea de acoperire a cortului folosind suporturile.

3) Susțineți copertina ferestrei cortului folosind tijele din fibră de sticlă.

Procedura de pliere este inversă.

### AVERTISMENT! - Conducerea cu un cort de acoperiș

-Șoferul este responsabil pentru fixarea corectă și starea tehnică a cortului de acoperiș.

-Conducerea cu un cort pe drumuri este sigură și aprobată dacă se respectă măsurile de siguranță.

-Cortul de acoperiș nu trebuie să depășească conturul vehiculului în timpul conducerii.

-Verificați toate elementele de fixare înainte de plecare, cortul trebuie să fie fixat ferm în timpul călătoriei.

-Este recomandabil să verificați fixarea fermă la intervale regulate.

-Acordați atenție înălțimii mașinii (de exemplu, la intrarea și ieșirea din garaje și tuneluri subterane).

- Rețineți că transportați o încărcătură pe acoperiș, la frânare, în vânt lateral și la trecerea printr-o curbă.

- Viteza maximă de transport cu cortul este de 130 km/h.

- Este interzisă modificarea sau intervenția în vreun fel asupra structurii cortului de acoperiș.

- Producătorul sau importatorul nu este responsabil pentru daunele cauzate de nerespectarea instrucțiunilor de asamblare, manipularea incorectă, intervenția neprofesionistă și asamblarea incorectă.

### Întreținere

După utilizare, demontați și curățați cortul, păstrați conexiunile cu suruburi și suportul.

În caz contrar, pot apărea deteriorări și se poate pierde garanția.

### LV

Sulankstoma CARPATI stogo palapinė leis šiuolaikiškai stovyklauti tiek stovyklavietėje, tiek kelyje.

Tai lengvai ir greitai valdomas gaminytis, skirtas pastatyti ant transporto priemonių stogo bagažinių.

Palapinė suteikia maksimalų komfortą dviem ar trimis žmonėms ir patikimai apsaugo nuo saulės bei lietaus.

Konstrukcija sukurta ilgalaikiam patvarumui. Palapinės tekstilinė medžiaga užtikrina aukštą UV spindulių apsaugą ir atsparumą vandeniui.

### ĮSPĖJIMAS! - Prieš surinkdami

- Patikrinkite visas pakuotės dalis

- Palapinę prie transporto priemonės stogo bagažinės reikia pritvirtinti tinkamai stogo skersiniais.

- Niekada neviršykite maksimalios leistinos stogo bagažinės arba automobilio stogo apkrovos.

- Draudžiama ant stogo palapinės tvirtinti ir gabenti kitus daiktus.

- Paprašykite antro asmens pagalbos, ypač statant palapinę ant transporto priemonės stogo.

### Stogo palapinės montavimas

1) Prijunkite abu stogo bagažinės skersinius prie stogo palapinės komplekto pagrindo.

2) Pritvirtinkite teleskopines kopėčias prie stogo palapinės mazgo.

3) Padėkite stogo palapinės konstrukciją su skersiniais ant transporto priemonės stogo bagažinės ir pritvirtinkite.

4) Užmaukite transportavimo krepšio bėgelį ir uždėkite krepšį ant stogo palapinės konstrukcijų.

5) Pritvirtinkite krepšį dirželiais.

### Stogo palapinės naudojimas

1) Nuimkite apsauginį krepšį nuo palapinės konstrukcijų, ištieskite kopėčias ir jomis atidarykite palapinę.

2) Atramose paremkite stogo dengiamąją palapinės dalį.

3) Stiklo pluošto strypais paremkite palapinės lango stogelį.

Sulankstymo procedūra atliekama atvirkštine tvarka.

### ĮSPĖJIMAS! - Vairavimas su stogo palapine

- Vairuotojas yra atsakingas už tinkamą stogo palapinės pritvirtinimą ir techninę būklę.

- Važiavimas su palapine keliais yra saugus ir patvirtintas, jei laikomasi saugos priemonių.

- Važiuojant stogo palapinė neturi išsikišti už transporto priemonės kontūrų.

- Prieš išvykdami patikrinkite visus tvirtinimus, kelionės metu palapinė turi būti tvirtai pritvirtinta.

- Patartina reguliariai tikrinti tvirtą tvirtinimą.

- Atparemkite dėmesį į automobilio aukštį (pvz., įvažiuodami ir išvažiuodami iš požeminių garažų ir tunelių).

- Atminkite, kad ant stogo vežate krovinį, stabdydami, pučiant šoniniam vėjui ir važiuodami posūkyje.

- Didžiausias transportavimo greitis su palapine yra 130 km/h.

- Draudžiama bet kokių būdu modifikuoti ar trikdėti stogo palapinės konstrukciją.

- Gamintojas ar importuotojas neatsako už žalą, atsiradusią dėl surinkimo instrukcijų nesilaikymo, netinkamo naudojimo, neprofesionalaus įsikišimo ir neteisingo surinkimo.

### Priežiūra

Po naudojimo išardykite ir išvalykite palapinę, išsaugokite varžtines jungtis ir laikiklį.

Priešingu atveju galite sugadinti palapinę ir prarasti garantiją.

**LT**

Salokāmā jumta telts CARPATI nodrošinās modernu kempingu gan kempingā, gan ceļā.

Šis ir produkts ar vienkāršu un ātru lietošanu, kas paredzēts novietošanai uz transportlīdzekļu jumta bagāžniekiem.

Telts piedāvā maksimālu komfortu diviem līdz trim cilvēkiem un nodrošina drošu aizsardzību no saules un lietus.

Konstrukcija ir paredzēta ilgstošai izturībai. Paša telts tekstila materiāls nodrošina augstu UV aizsardzību un ūdens atgrūšanas īpašības.

**BRĪDINĀJUMS! - Pirms montāžas**

- Pārbaudiet visas iepakojuma detaļas

- Telts jāpiestiprina pie transportlīdzekļa jumta bagāžniekiem, izmantojot piemērotus jumta šķērssstieņus.

- Nekad nepārsniedziet jumta bagāžnieku maksimāli pieļaujamo kravnesību vai automašīnas jumta kravnesību.

- Citu priekšmetu piestiprināšana un pārvadāšana uz jumta telts nav atļauta.

- Lūdziet palīdzību otrai personai, īpaši, novietojot telti uz transportlīdzekļa jumta.

**Jumta telts uzstādīšana**

1) Pievienojiet abus jumta bagāžnieka šķērssstieņus jumta telts komplekta pamatnei.

2) Piestipriniet teleskopiskās kāpnes pie jumta telts komplekta.

3) Novietojiet jumta telts komplektu ar šķērssstieņiem uz transportlīdzekļa jumta bagāžnieka un nostipriniet.

4) Pabīdīet transportēšanas somas sliedi un novietojiet somu uz jumta telts komplekta.

5) Nostipriniet somu ar siksnām.

**Jumta telts lietošana**

1) Noņemiet aizsargmaisu no telts komplekta, izvelciet kāpnes un izmantojiet tās telts atvēršanai.

2) Atbalstiet telts jumta seguma daļu, izmantojot balstus.

3) Atbalstiet telts loga pārsegu, izmantojot stiklašķiedras stieņus.

Salocīšanas procedūra ir apgriezta.

**BRĪDINĀJUMS! - Braukšana ar jumta telti**

-Vadītājs ir atbildīgs par pareizu jumta telts stīpinājumu un tehnisko stāvokli.

-Braukšana ar telti pa ceļiem ir droša un apstiprināta, ja tiek ievēroti drošības pasākumi.

-Braukšanas laikā jumta telts nedrīkst pārsniegt transportlīdzekļa kontūras.

-Pirms došanās ceļā pārbaudiet visus stīpinājumus, brauciena laikā teltij jābūt stingri nostiprinātai.

-Ieteicams regulāri pārbaudīt stingro stīpinājumu.

-Pievērsiet uzmanību automašīnas augstumam (piemēram, iebraucot un izbraucot no pazemes garāžām un tuneliem).

-Bremzējot, sānvējā un braucot cauri līkumiem, atcerieties, ka uz jumta pārvadājat kravu.

-Maksimālais transportēšanas ātrums ar telti ir 130 km/h.

-Aizliegts jebkādā veidā modificēt vai iejaukt

ties jumta telts konstrukcijā.

-Ražotājs vai importētājs neatbild par bojājumiem, kas radušies montāžas instrukciju neievērošanas, nepareizas lietošanas, neprofesionālas iejaukšanās un nepareizas montāžas dēļ.

**Апкопе**

Pēc lietošanas demontējiet un notīriet telti, saglabājiet skrūvju savienojumus un bagāžnieku.

Pretējā gadījumā var rasties bojājumi un garantija var tikt zaudēta.

**EST**

CARPATI kokkupandav katusetelk võimaldab kaasaegset telkimist nii kämpingus kui ka teel olles.

See on lihtsalt ja kiiresti kasutatav toode, mis on mõeldud sõidukite katuseraamidele paigaldamiseks.

Telk pakub maksimaalset mugavust kahele kuni kolmele inimesele ning pakub usaldusväärset kaitset päikese ja vihma eest.

Konstruktsioon on loodud pikaajaliseks vastupidavuseks. Telgi tekstilmaterjal ise pakub kõrget UV-kaitset ja vetthülgavaid omadusi.

**HOIATUS! - Enne kokkupanekut**

- Kontrollige kõiki pakendis olevaid osi

- Telk tuleb sõiduki katuseraamidele ühendada sobivate katuseraamide abil.

- Ärge kunagi ületage katuseraamide maksimaalset lubatud kandevõimet ega auto katuse kandevõimet.

- Katusetelgile muude esemete kinnitamine ja transportimine ei ole lubatud.

- Paluge teiselt inimeselt abi, eriti telgi sõiduki katusele paigutamisel

**Katusetelgi paigaldamine**

1) Ühendage mõlemad katuseraamide risttallad katusetelgi komplekti aluse külge.

2) Kinnitage teleskoopredel katusetelgi komplekti külge.

3) Asetage katusetelgi ristlattidega sõiduki katuseraamidele ja kinnitage see.

4) Lükake transpordikoti siin lahti ja asetage kott katusetelgile.

5) Kinnitage kott rihmadega.

**Katusetelgi kasutamine**

1) Eemaldage telgilt kaitsekott, pikendage redelit ja avage telk selle abil.

2) Toetage telgi katusekatteosa tugele abil.

3) Toetage telgi akna varikatust klaaskiust varaste abil.

Kokkupanemisprotseduur on vastupidine.

**HOIATUS! - Katusetelgiga sõitmine**

- Juht vastutab katusetelgi korrektse kinnituse ja tehnilise seisukorra eest.

- Telgiga maanteel sõitmine on ohutu ja lubatud, kui järgitakse ohutusnõudeid.

- Katusetelk ei tohi sõidu ajal ulatuda üle sõiduki kontuuri.

- Enne väljumist kontrollige kõiki kinnitusi, telk peab reisi ajal olema kindlalt kinnitatud.

- Soovitav on regulaarselt kontrollida kinni-

tust.

- Pöörake tähelepanu auto kõrgusele (nt maatalustesse garaazidesse ja tunnelitesse sisenemisel ja väljumisel).

- Pidage meeles, et pidurdamisel, külgtuule ja kurvis sõites veate katusel koomat.

- Telgi maksimaalne sõidukiirus on 130 km/h.

- Katusetelgi konstruktsiooni on keelatud mingil moel muuta või sellesse sekkuda.

- Tootja ega importija ei vastuta kahjustuste eest, mis on tekkinud paigaldusjuhiste eiramise, valest käsitsemisest, ebaprofessionaalsest sekkumisest ja valest kokkupanekust.

**Hooldus**

Pärast kasutamist võtke telk lahti ja puhastage see, hoidke alles kruviühendused ja kandekott. Vastasel juhul võib tekkida kahjustusi ja garantii võib kaduda.

**BG**

Сгъваемата покривна палатка CARPATI ще ви позволи да се насладите на модерно къмпингуване в къмпинга и на пътя.

Това е продукт с лесно и бързо управление, предназначен за поставяне върху покривните багажници на превозни средства.

Палатката предлага максимален комфорт за двама до трима души и осигурява надеждна защита от слънце и дъжд.

Конструкцията е проектирана за дълготрайна издръжливост. Текстилният материал на самата палатка осигурява висока UV защита и водоотблъскващи свойства.

**ПРЕДУПРЕЖДЕНИЕ! - Преди сглобяване**

- Проверете всички части в опаковката

- Палатката трябва да бъде свързана към покривните багажници на превозното средство с помощта на подходящи напречни греди за покрива.

- Никога не превишавайте максимално допустимата товарносимост на покривните багажници или товарносимостта на покрива на автомобила.

- Закрепването и транспортирането на други предмети върху покривната палатка не е разрешено.

- Помолете втори човек за помощ, особено при поставяне на палатката на покрива на превозното средство

**Монтаж на покривната палатка**

1) Свържете двете напречни греди на покривния багажник към основата на комплекта покривна палатка.

2) Прикрепете телескопичната стълба към сглобката на покривната палатка.

3) Поставете комплекта на палатката на покрива с напречни греди върху багажниците на покрива на автомобила и го закрепете.

4) Плъзнете релсата на транспортната чанта и поставете чантата върху комплекта на палатката на покрива.

5) Закрепете чантата с ремъци.

**Използване на палатката на покрива**

- 1) Извадете защитната чанта от комплекта на палатката, разтегнете стълбата и я използвайте, за да отворите палатката.
  - 2) Подпрете частта, покриваща покрива на палатката, с помощта на опорите.
  - 3) Подпрете сенника на прозореца на палатката, с помощта на фибростъклените пръти.
- Процедурата по сгъване е обратна.

**ПРЕДУПРЕЖДЕНИЕ! - Шофиране с палатка на покрива**

- Шофьорът е отговорен за правилното закрепване и техническото състояние на палатката на покрива.
- Шофирането с палатка по пътищата е безопасно и разрешено, ако се спазват

мерките за безопасност.

- Палатката на покрива не трябва да се простира извън контура на автомобила по време на шофиране.
- Проверете всички закрепвания преди тръгване, палатката трябва да бъде здраво закрепена по време на пътуването.
- Препоръчително е да проверявате здравето закрепване редовно.
- Обърнете внимание на височината на автомобила (напр. при влизане и излизане от подземни гаражи и тунели).
- Не забравяйте, че превозвате товар на покрива, при спиране, при страничен вятър и при преминаване през завой.
- Максималната скорост на транспортиране с палатката е 130 км/ч.
- Забранено е да се модифицира или

намесва по какъвто и да е начин конструкцията на покрива на палатката.

- Производителят или вносителят не носи отговорност за щети, причинени от неспазване на инструкциите за монтаж, неправилно боравене, непрофесионална намеса и неправилен монтаж.

**Поддръжка**

След употреба демонтирайте и почистете палатката, като запазете винтовите връзки и носача.

В противен случай могат да възникнат повреди и гаранцията може да бъде загубена.



**Technická data / Technické údaje / Technical data / Technische Daten / Dane techniczne / Műszaki adatok  
Tehnični podatki / Tehnički podaci / Date tehnice / Tehniskie dati / Techniniai duomenys  
Tehnilised andmed / Технические данные**

Rozměry stanu / Rozmery stanu / Tent dimensions / Zeltmaße / Wymiary namiotu / A sátor méretei Mere šatora / Dimenzije šatora / Dimensiunile cortului / Telts izmēri / Palapinės matmenys Telgi mēdodud / Размери на палатката	140 x 240 cm
Hmotnost / Hmotnosť / Weight / Gewicht / Masa / Tömeg / Teža / Težina / Greutate / Svars Svoris / Kaal / Терло	57 kg
Materiál / Material / Materiał / Anyag / Materijal / Materiāls / Medžiaga / Materjal / Материал	Polyester 420D Ripstop
Konstrukce / Konštrukcia / Construction / Konstruktion / Konstrukcja / Konstruktio / Konstruktio / Konstruktio Construcție / Konstrukcija / Konstruksioon / Конструкция	ALU
Převavní rozměry / Prepravne rozmery / Transport dimensions / Transportmaße / Wymiary transportowe Szállítási méretek / Transportne mere / Transportne dimenzije / Dimensiuni de transport Transporta izmēri / Transporto matmenys / Transpordi mēdodud / Транспортни размери	145 x 120 x 30 cm
Rozměry stanu / Rozmery stanu / Tent dimensions / Zeltmaße / Wymiary namiotu / A sátor méretei Mere šatora / Dimenzije šatora / Dimensiunile cortului / Telts izmēri / Palapinės matmenys Telgi mēdodud / Размери на палатката	140 x 240 cm
Upevnění / Upevnenie / Attachmen Befestigung / Mocowanie / Rögzítés Pritrditev / Učvrščivanje / Fixare Stiprinājums / Tvirtinimas / Kinnitamine Закрепване	Střešní nosiče / Strešné nosiče / Roof racks Dachträger / Bagažniki dachowe / Tetőcsomagtartók Strešni nosilci / Krovni nosači / Bare de acoperiș Jumta bagāžnieki / Stogo bagažinēs / Katuseraamid Багажници за покрив



- CZ Nepřekračujte povolenou rychlost a nepřetěžujte střechu vozu.
- SK Neprekráčujte povolenú rýchlosť a nepreťažujte strechu vozidla.
- EN Do not exceed the permitted speed and do not overload the vehicle roof.
- DE Überschreiten Sie nicht die zulässige Geschwindigkeit und überlasten Sie nicht das Fahrzeugdach.
- PL Nie przekraczaj dopuszczalnej prędkości i nie przeciążaj dachu pojazdu.
- HU Ne lépjé túl a megengedett sebességet, és ne terhelje túl a jármű tetejét.
- SL Ne prekoračite dovoljene hitrosti in ne preobremenite strehe vozila.
- HR Ne prelazite dopuštene brzine i ne preopterećujte krova vozila.
- RO Nu depășiți viteza permisă și nu suprasolicitați acoperișul vehiculului.
- LV Nepārsniedziet atļauto ātrumu un nepārslogojiet transportlīdzekļa jumtu.
- LT Neviršykite leistino greičio ir neperkraukite transporto priemonės stogo.
- ET Ärge ületage lubatud kiirust ega üle koormake sõiduki katust.
- BG Не превишавайте разрешената скорост и не претоварвайте покрива на автомобила.



**Compass CZ s.r.o.** Pražská 17, 250 81 - Nehvizdy, CZ, e-mail: [info@compass.cz](mailto:info@compass.cz)

**[www.cattara.eu](http://www.cattara.eu)**

last revision 11/2025